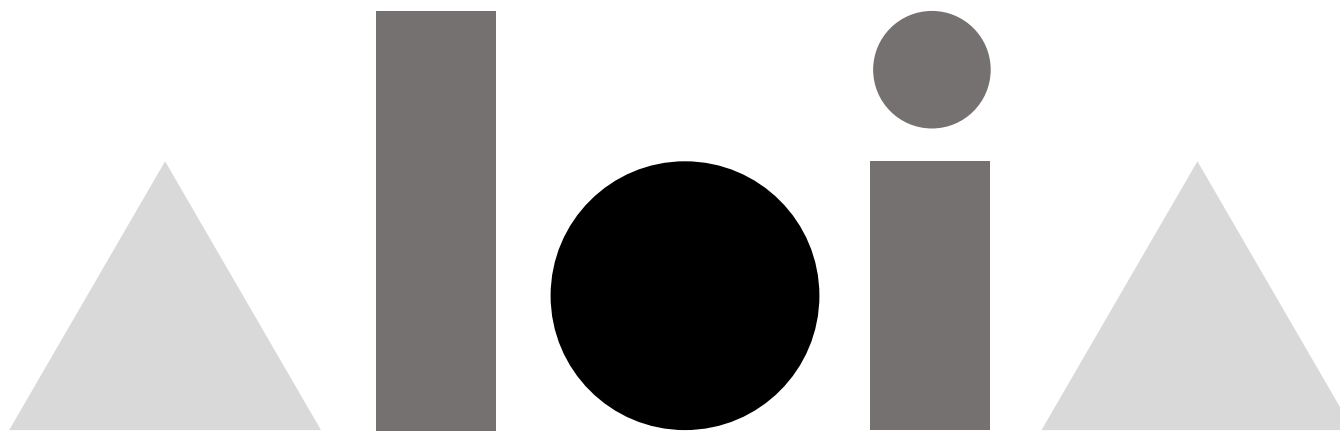


HAI SEMPRE MESSO GLI ALTRI AL CENTRO. IL GIOCO BELLO E' CHE ADESSO AL CENTRO SEI TU. IL PUNTINO BIANCO SEI TU.



HAI MAI PENSATO CHE IL TUO COGNOME E' PERFETTAMENTE SIMMETRICO E CHE E' COMPOSTO DA TRE FORME GEOMETRICHE SEMPLICI?



HAI MAI PENSATO CHE ALOHA IN HAWAIANO SI USA PER SALUTARE E VUOL DIRE AFFETTO, AMORE, PACE

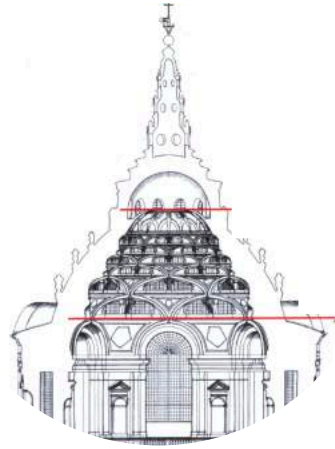
O CHE IA IN MOLTE LINGUE VUOL DIRE SI

O CHE HALLO VUOL DIRE CIAO

O CHE ALOIA RICORDA MOLTO LA PAROLA ALOE, UNA DELLE PIANTE PIU'ANTICHE E UTILI AL MONDO?



BIZZARRA E MERAVIGLIOSAMENTE STRANA

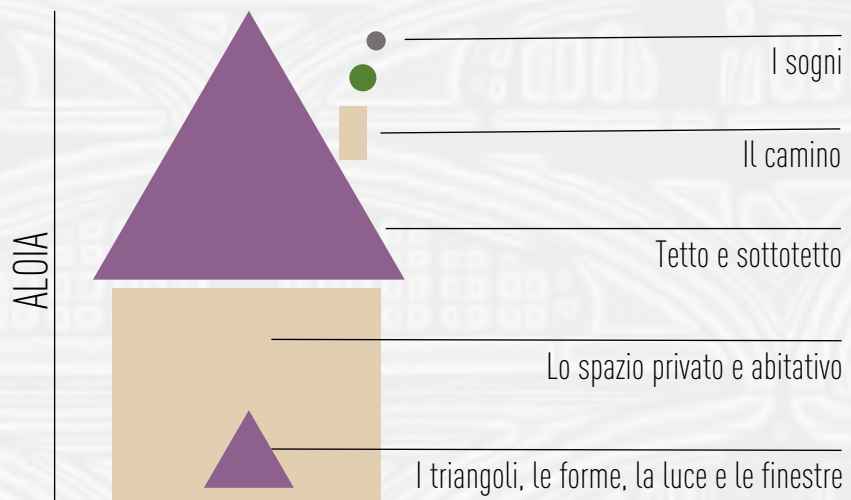


BIZZARRA E MERAVIGLIOSAMENTE STRANA

Nel 1674 il matematico Donato Rossetti, visitando i lavori in corso nella cappella, non mancò di manifestare perplessità e dubbi sull'opera guariniana, che già prima di essere completata aveva suscitato molte critiche da parte dei contemporanei rimasti abbagliati da un'opera del tutto singolare ma allo stesso tempo povera di riferimenti alla tradizione classica e da molti considerata "bizzarra e meravigliosamente strana".

Diversamente quel codice universale dettato dalla storia aveva costituito per il Guarini una eredità su cui innestarsi, confrontarsi continuamente e su cui rielaborare, aggiungere, correggere procedimenti e forme per meglio adattarli alle esigenze contemporanee.

LIBERAMENTE ISPIRATRICE



- La casa di Sandra è una casa fatta di storia, di vita vissuta, di racconti, di oggetti animati.
- È la SUA casa, diversa da quella di chiunque altro perché parla di lei, della sua vita attuale, delle sue passioni, delle sue origini.
- È il posto in cui trova rifugio e conforto, lo spazio/tempo che tiene insieme le sue parti diverse, quelle variegata, contrastanti.
- Non è solo lei a godere dell'intimità dei suoi spazi, ma ne apre le porte agli altri, con un atteggiamento di accoglienza e condivisione.
- La casa di Sandra mette un punto. Tra la Sandra giovane, e la Sandra adulta, consapevole, versatile, sicura.
- Entrare in casa è entrare nel suo mondo, per questo anche la soglia richiede cura e dettaglio. È l'apertura al mondo esterno, è una offerta e al contempo una richiesta di attenzione e sguardi.
- La casa deve rispondere al bisogno di essere vista, nella sua interezza e complessità.
- È uno spazio coerente e differenziato, semplice e ricercato.
- È accogliente e propositivo, quieto e dinamico, intimo a aperto.
- È colorato, ma non accecante. È pensato, ma non preciso.
- È in movimento, ma stabile.
- È uno spazio vivo, capace di racchiudere e comunicare tutte le sfumature della vita: la convinzione, la vulnerabilità, la dolcezza, la cultura, la profondità, la leggerezza, l'ironia, l'affetto, la solitudine, la condivisione, l'allegria, l'amarrezza, la delusione, la gratitudine, il passato, il futuro.



PAROLE CHIAVE

Luminosità, accoglienza, praticità,
movimento, intimità.

E poi ancora...

Una casa Solare, Provenzale, Semplice,
Povera, Leggera e non minimalista

MATERIALI/ELEMENTI

Aria (palloncini, mongolfiere, nuvole, luna, libellule)
Terra (mattoni, sassi, pietre) i principali.

Bisogno di volare con la fantasia e di radicarsi nel mondo. "ci vogliono radici salde per poter volare!".

Elementi appesi, luci, piante, adorni.



COLORI

I colori sono leggeri, riposanti, magari con dettagli più accesi, ma che non accecano e non canalizzano troppo l'attenzione. Hanno personalità ma non catturano tutto l'interesse.

Nella scelta, lasciarsi ispirare dalle distese di campagna, dalle colline toscane, dai campi di lavanda della Provenza, gli alberi di limone e la terra bruciata della Sicilia. Colori, profumi, sguardi che vanno oltre la vista e lasciano spazio all'immaginazione...

STILE

Dal bohemien all'industrial. Stili differenti possono mescolarsi, senza perdersi. Importanti i dettagli e la praticità e magari i piccoli segreti. Conservare e far emergere particolari originali della casa, antichi, da affiancare a oggetti, modificati nel loro utilizzo. Mantenere uno stile giocoso.

SPAZI

Non stretti o sovraffollati. Gli spazi comunicano possibilità di movimento e libertà. Non sono sazi ma aprono a nuove possibilità. Comodi da pulire e poco polverosi.

ZONA GIORNO

Unita e spaziosa, luminosa e da vivere, sola o in compagnia di famiglia e amici. Colori: I verdi per la zona giorno, da abbinare con beige, tortora e colori mattone, così da richiamare il contatto con la natura e i cicli di vita.

CAMERA

Non è importante che sia grande, basta il letto e una bella cabina armadi. Colori: Nella camera la lavanda, come colore, profumo e magari anche immagine.

BAGNO

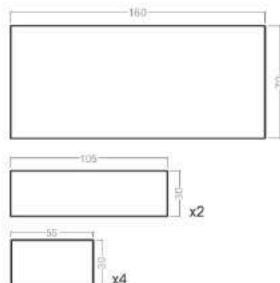
Una bella sala da bagno, con finestra magari con doccia e vasca. Colori: Potrebbero tornare i verdi, in tonalità diverse.

SGABUZZINO

È un elemento fondamentale, con scaffalature verticali e spaziose e una sua personalità

RILIEVO MOBILI

TAVOLO
PANCHETTE BASSE X2
PANCHETTE ALTE X4



160x70x215

105x30x45

55x30x60



MOBILE
BIANCO



160x52x210



ARMADIO
CAMERA
DA LETTO



75x50x202



ARCHITETTURE INTERIORI

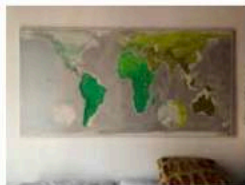
WWW.ARCHITETTUREINTERIORI.IT

ARCH: ROBERTO ALBANO, ANDREA RIGNANESE, KEVIN MORELLI

Via Milano 10

1

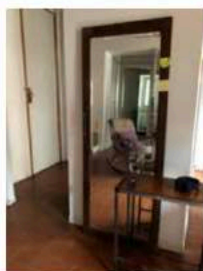
QUADRO
MONDO



180x90



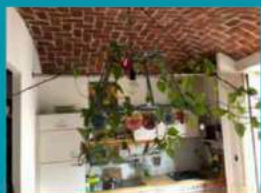
SPECCHIO



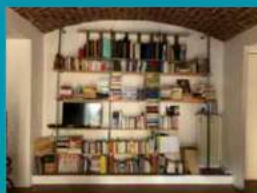
75x170



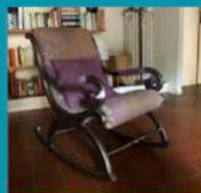
LAMPADARIO



LIBRERIA



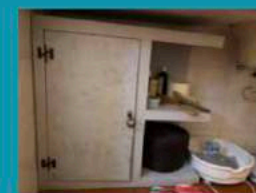
SEDIA
DONDOLO

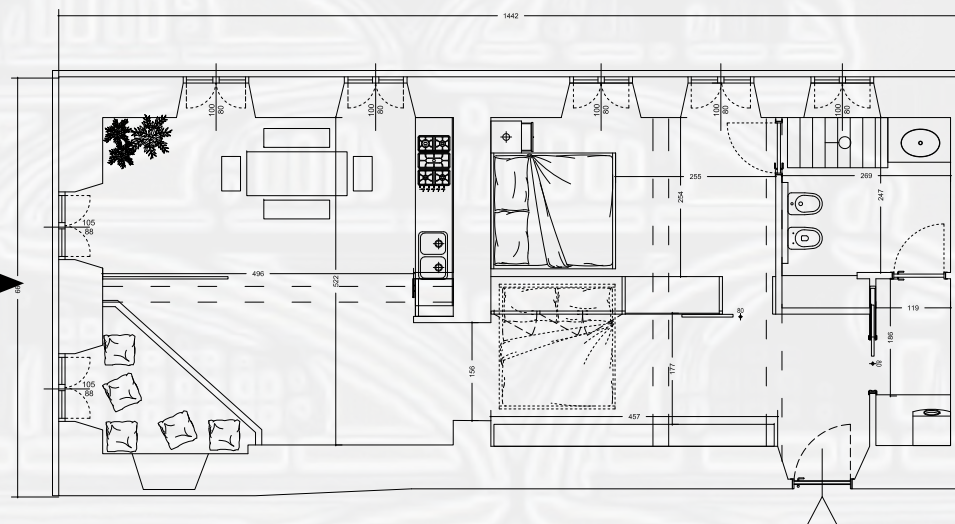


LAVANDINO
INCASSO



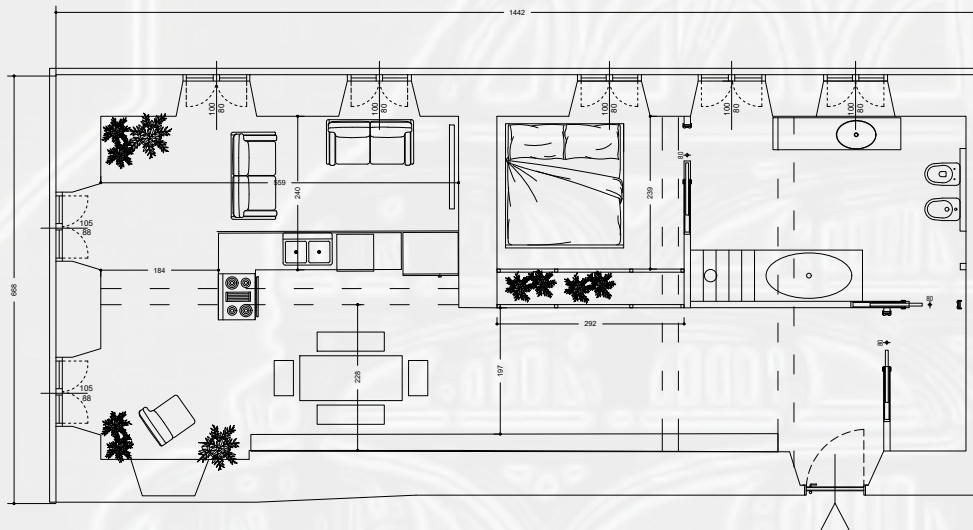
MOBILE
SOTTOBAGNO





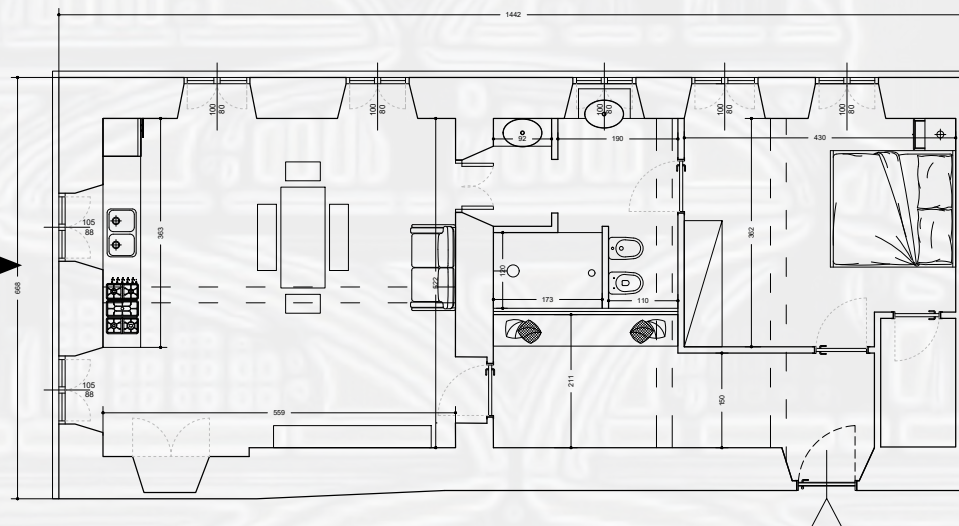
IDEE E SUGGERIMENTI

Soluzione 7



◀ TU POTRESTI PERO'

TU MAGARI SI MA... ▶



E TANTE ALTRE, COME LORO NON HANNO SUPERATO LA PRIMA SELEZIONE...



Via Milano, 42 - Soluzione LAST CALL: il magico mondo di ALOLA.

Proprietaria: Sandra | Progettisti: Arch. Roberto Albano, Arch. Andrea Rignanesi

una casa piena di segreti

Scala 1:50 (A3) / fuori scala (A4)



IL DUOMO PER CHI SE LO MERITA

① Un magico e sapiente gioco di riflessi porterà la cupola in salotto

② Da queste 3 finestre entra un sacco di luce.

⑦ Schermo per proiezioni. UAV.

④ La finestra a nord è del Bagno.

Le juce / i riflettori
avrebbero
completato
l'ambiente.

④ La quinta scenica
che trovi all'ingresso
non è una porta del
bagno, ma magari
una parete libreria che,
scorrendo, nasconde un
guardaroba per gli
ospiti!

LA PARETE SEGRETA

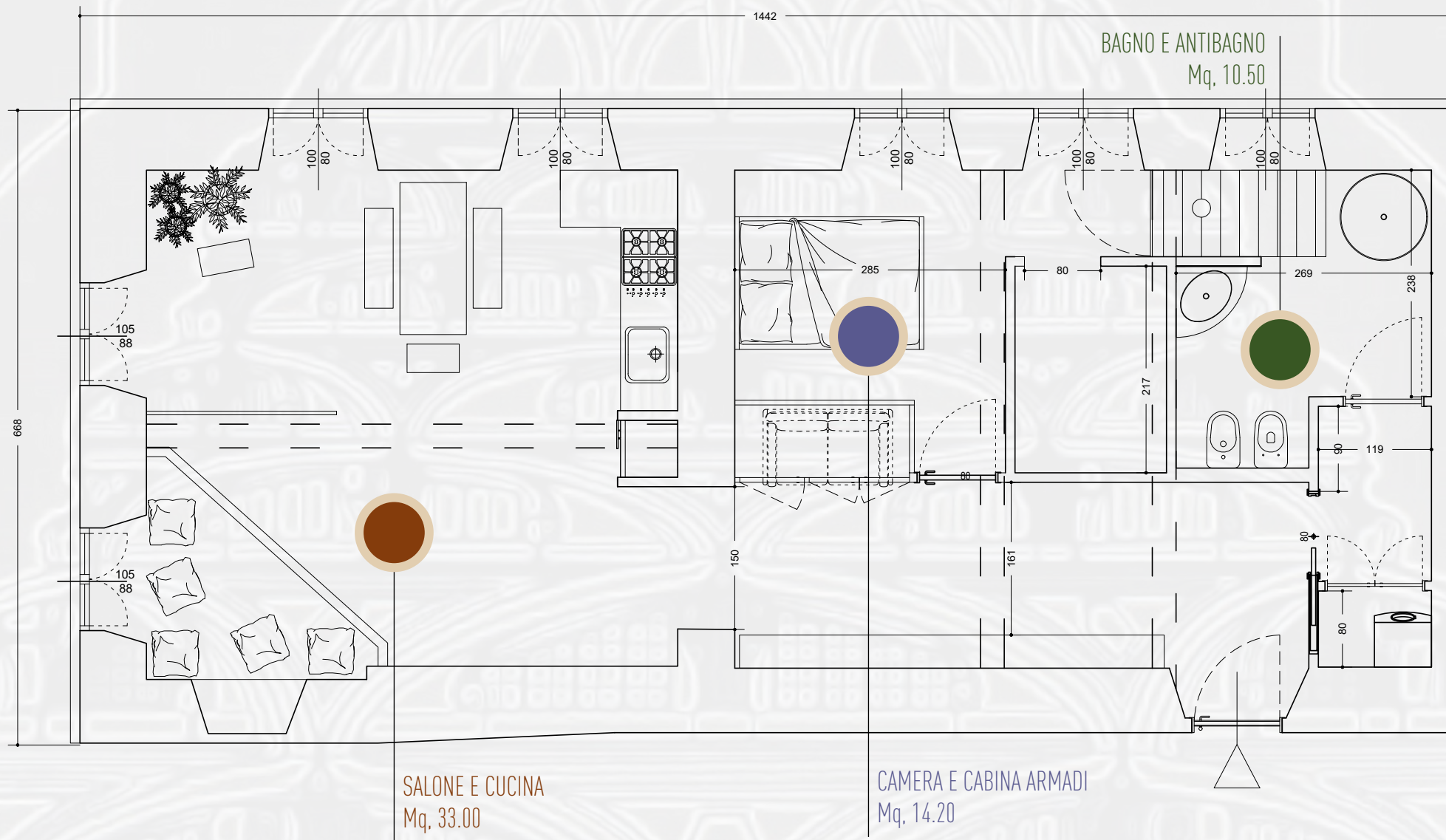
⑤ Ci dimentichiamo il corridoio
e la zona giorno diventa di
☐ 25 mq
☐ 30 mq

⑥ E se ci fosse pure il camino?
TOMBOLA!

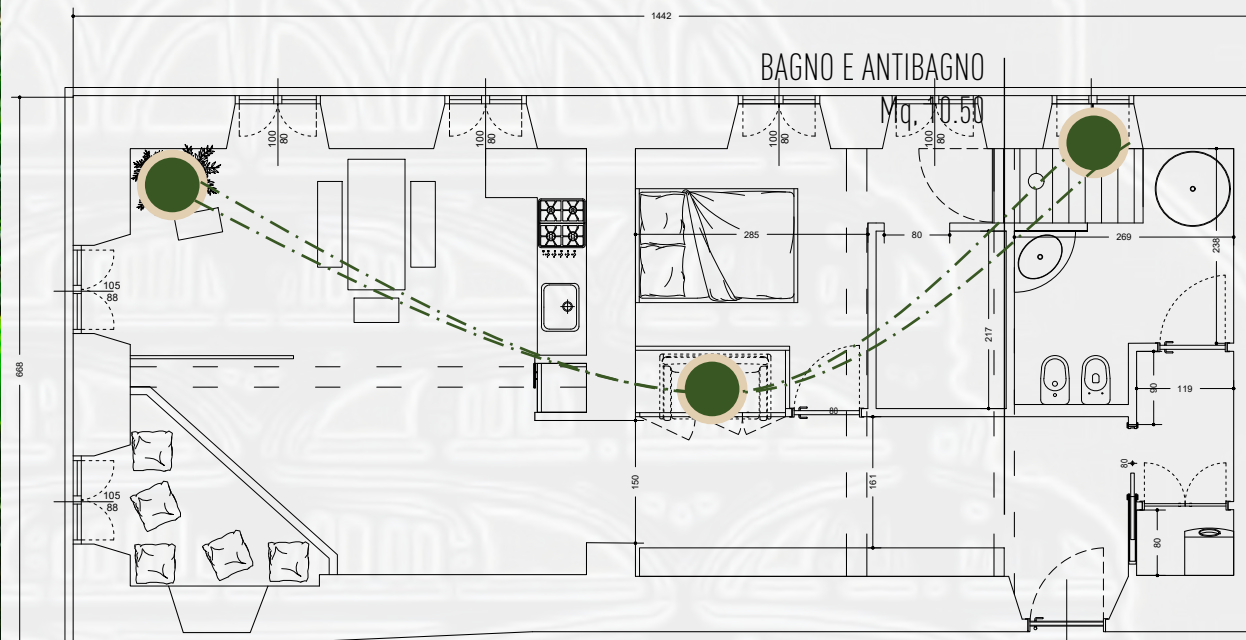
SE NON TI HO CONVINTA DIVENTERÀ MAGNIFICA LO STESSO... FORSE DI PIÙ 😊❤️

QUESTA PIACE SOLO AGLI ARCHITETTI ▲

IDEE E SUGGERIMENTI



SOLUZIONE DEFINITIVA: METRATURA AMBIENTI E IMPRONTA CROMATICA



3 NUCLEI VERDI:

Nell'angolo della cucina, magari in alto

Nella serra al centro della casa

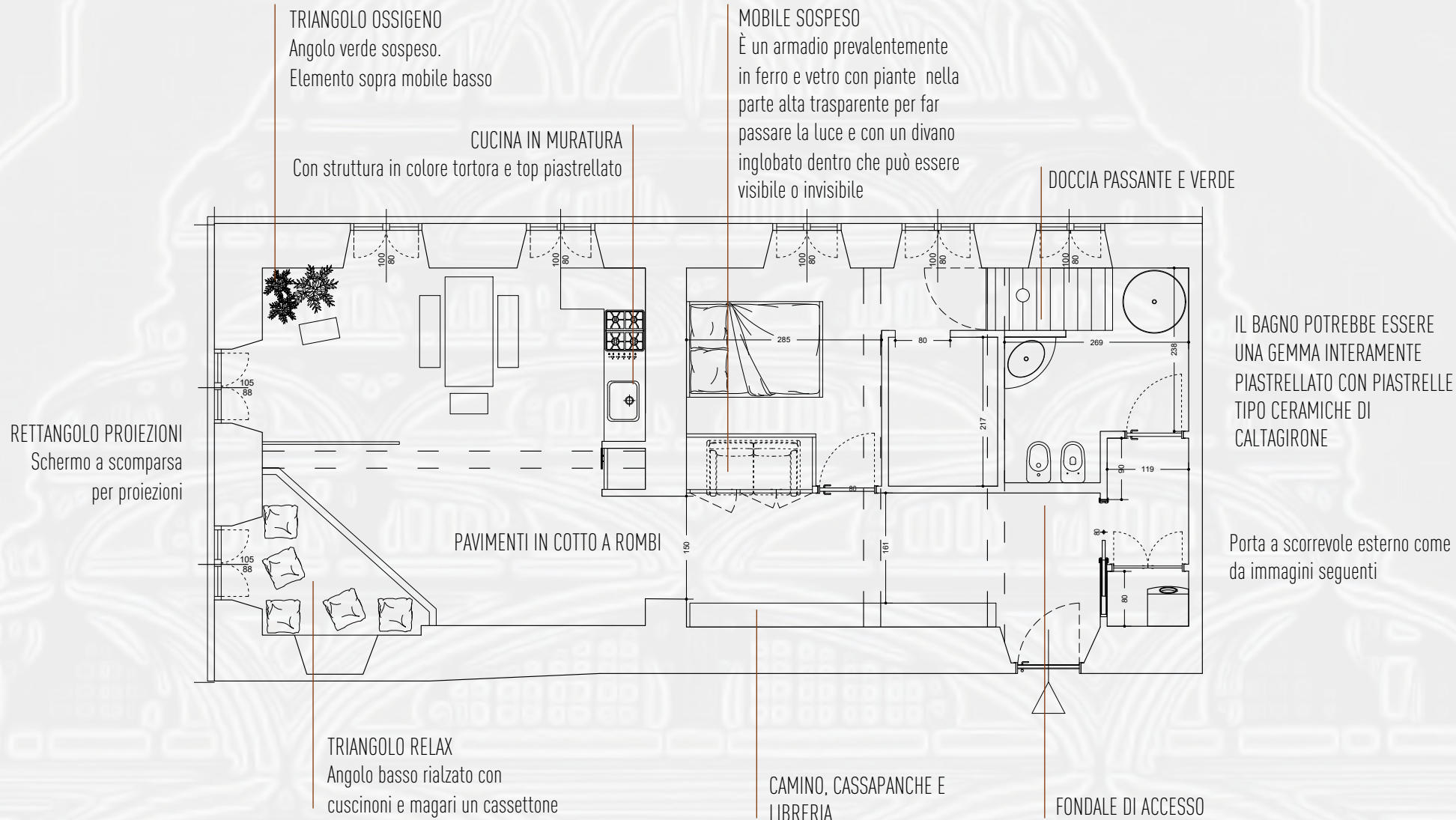
In un vaso su misura sopra un mobile bagno

Il potus aiuta a rallegrare gli ambienti senza richiedere troppe cure. Enorme capacità di adattamento e di resistenza ad ogni condizione ambientale, anche quelle più rigide.

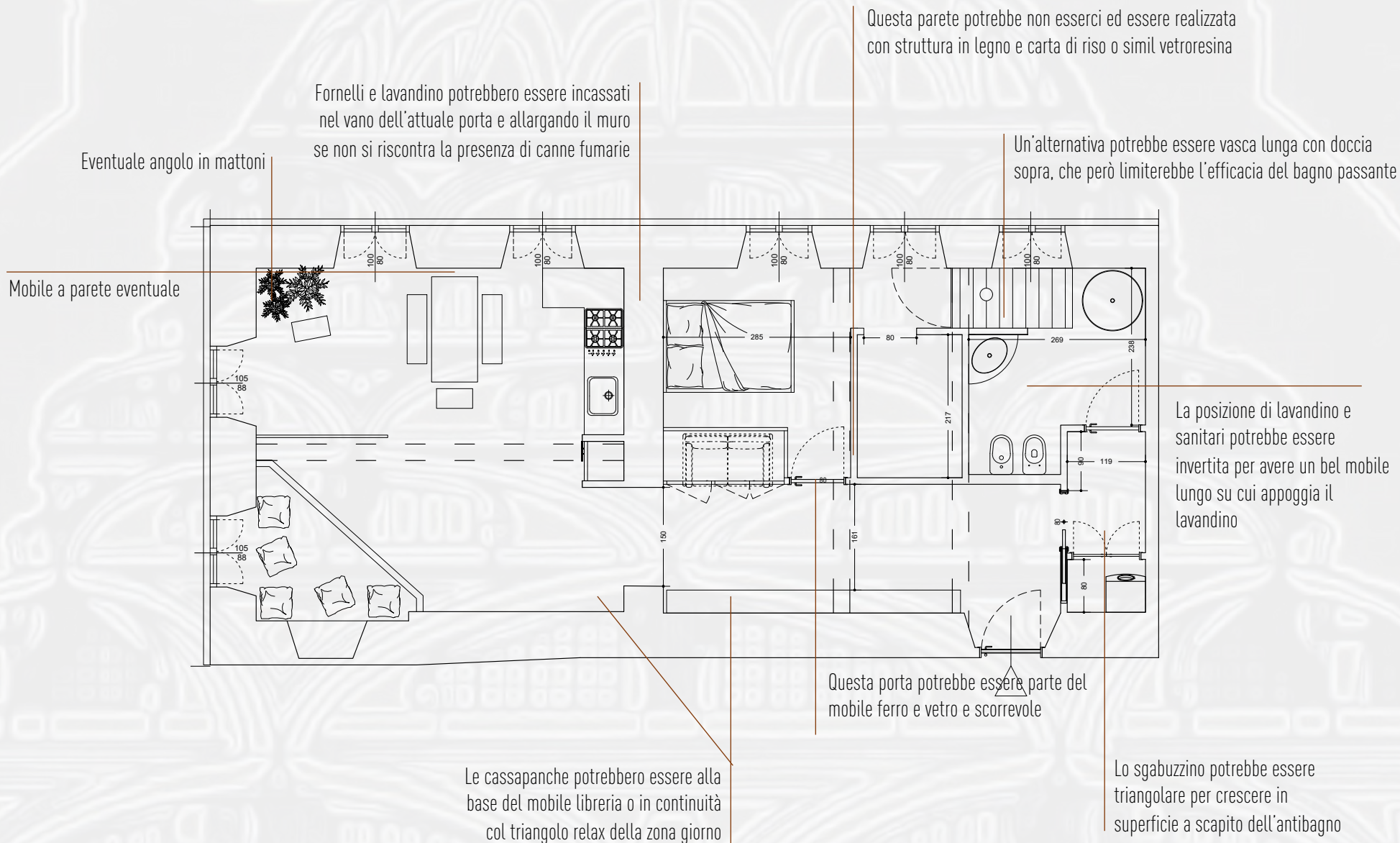


Dal punto di vista cromatico il verde (inteso come elemento di ambiente il tortora/neutro) seguono tutta la casa e si mescolano in cucina con il mattonaceo dei mattoni e del cotto e in camera con inserti di lavanda a parete. In bagno domina il verdone insieme a colori più chiari.

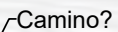
SOLUZIONE DEFINITIVA: AIOLA, AIUOLA e COLORI



PICCOLI SEGRETI E FINITURE TRA FIGURE



PICCOLI PUNTI INTERROGATIVI

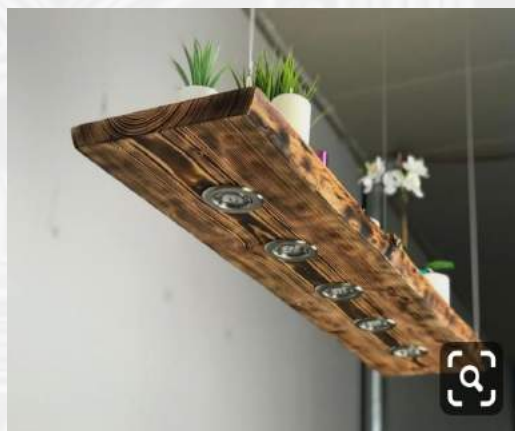


(data: 03/09/2019) TAV

UNA PICCOLA VARIAZIONE: SOLUZIONE DEFINITIVA MA NUMERO DUE



PICCOLE SUGGERZIONI



PICCOLE SUGGERZIONI









1. IL MURO CHE VOGLIAMO DEMOLIRE
HA DUE CAVEDI CON CANNE FUMARIE



Un cavedio vicino alla parete della scala, al 99% non più utilizzato



Il secondo verso la finestra che è più profondo e che non sappiamo, anche esso probabilmente non è utilizzato ma chissà

2. Sotto le piastrelle c'è solamente un battuto molto sabbioso e le piastrelle sembrano ancorate abbastanza bene

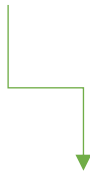
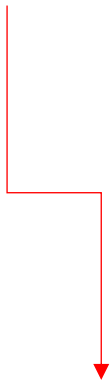


Questo vuol dire che possiamo piastrellare sopra e risparmiamo di rimozione piastrelle e di nuovo sottofondo che non risulta necessario



Sotto queste obrobriose piastrelle non ci sono le esagone storiche, antiche e romantiche

3. Dietro il tamponamento della finestra chiusa c'è già il serramento

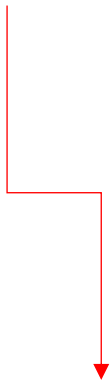


Questo vuol dire che non dovremmo comprarlo nuovo

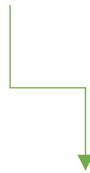


Ma chissà in che condizioni è....

4. La casa vuota sembra paurosamente grande



Non posso dire niente.



Molto bene, questi di Architetture Interiori fanno miracoli ancora prima di iniziare.

5. Stiamo negoziando con le imprese per portare a casa un preventivo intorno ai 24.000+iva (10%) tagliando su alcune lavorazioni

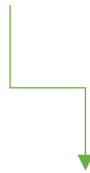
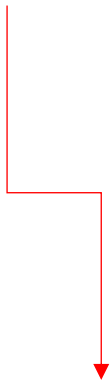


Molto bene, in settimana capiamo



Fallirete domani.

6. I muri in mattoni pieni sembrano essere molto carini

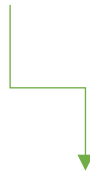
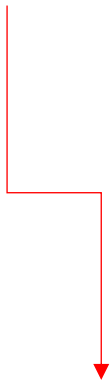


Bene, così li tiriamo fuori e evitiamo di spendere per sabbiarli, ma li fissiamo solo.



Non lo saprete finchè non li raschierete.

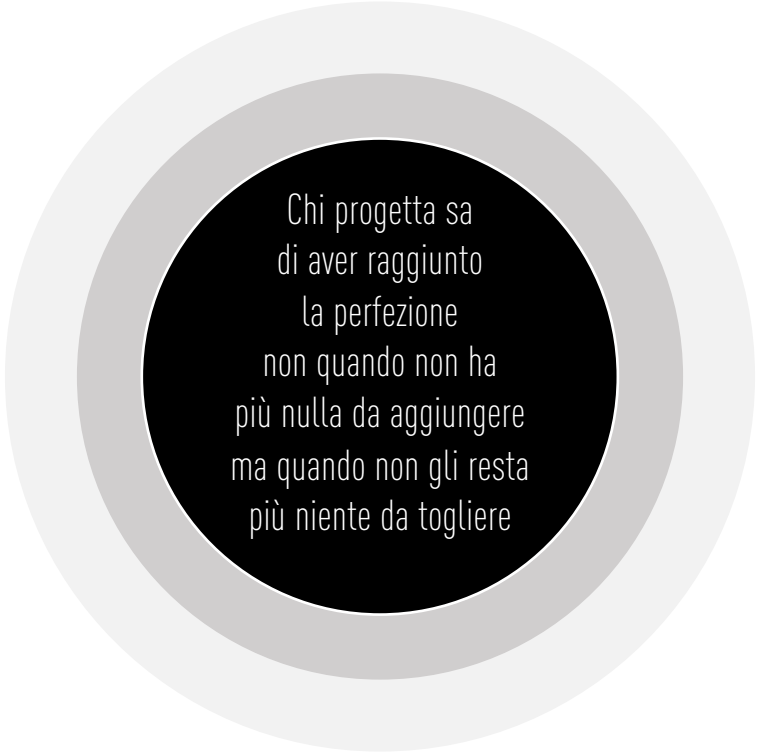
7. Il soffitto può essere sverniciato e raschiato essendo tutto in legno ma presenta evidenti tracce di umidità



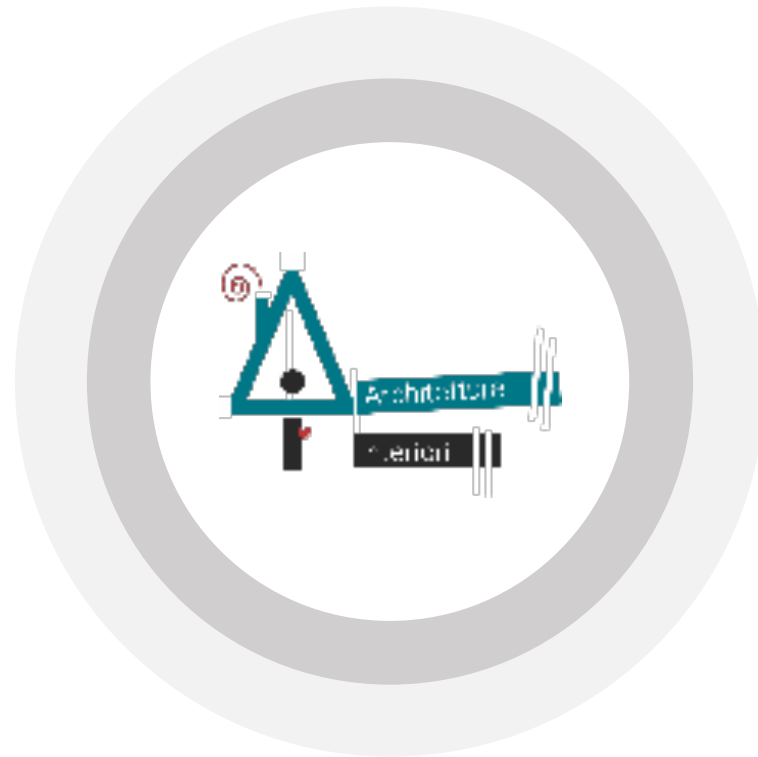
Questo è buono, ma si deve decidere come operare. Ovviamente un'operazione di restauro è molto costosa, dovremmo forse accontentarci di una semplice raschiatura.



Non avete i soldi per fare un bel lavoro.



Chi progetta sa
di aver raggiunto
la perfezione
non quando non ha
più nulla da aggiungere
ma quando non gli resta
più niente da togliere



IL GIOCO BELLO E' CHE ADESSO AL CENTRO CI SIAMO PURE NOI

Roberto Albano, Federica Corsiglia, Andrea Rignanese