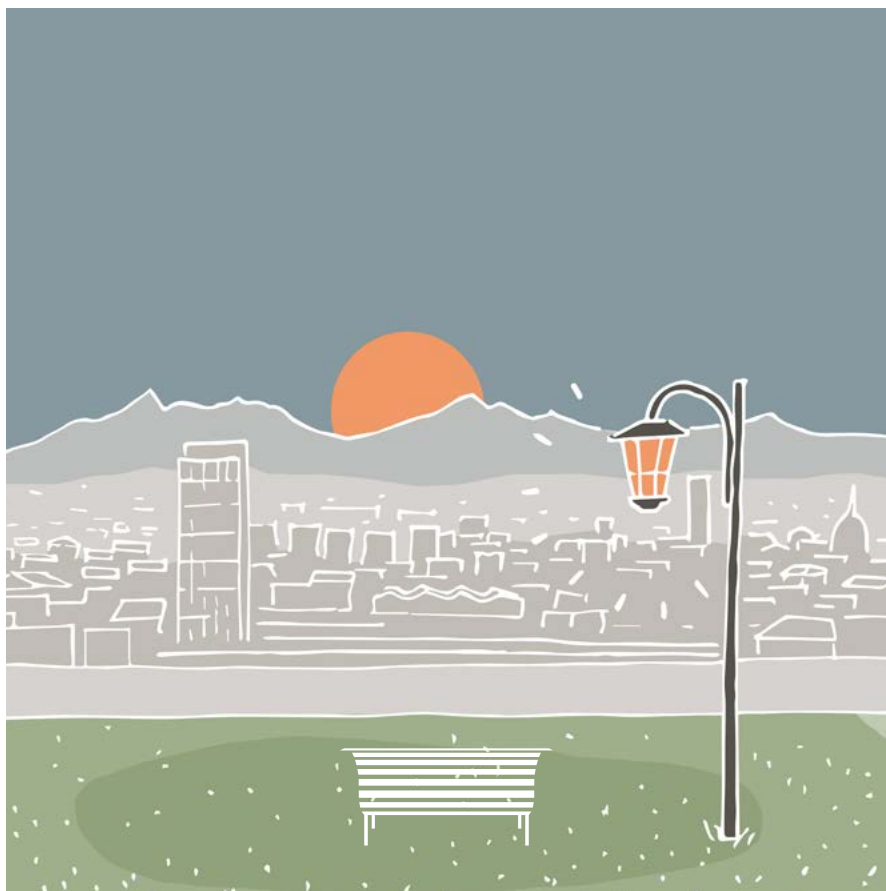


L'affaccio sul mondo

Sguardi da una panchina con vista



Stefania Melò - Marco Spinelli
Strada dei Falconieri, 37
10133 Torino
Ottobre 2018

Progetto grafico
in collaborazione con
Arch. Cristiano Tosco

Materiali

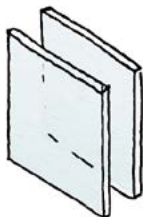
*Chi ha occhio,
trova quel che cerca anche a occhi chiusi.*

Italo Calvino



Legno

Semplice, naturale, pulito. Rimanda calore e accoglienza. Favorisce il riposo, dello sguardo e degli altri sensi. Sa di stabilità e di continuità.



Vetro

Trasparente, sincero, versatile. Rimanda una visione chiara, di sé e del mondo. Porta luminosità e limpidezza nell'ambiente, smorza i materiali pesanti conferendo leggerezza e lasciando aperta la visuale.

Ferro

Imponente, essenziale, saldo.
Rimanda sicurezza e forza.
Grezzo, schietto, senza decori o adorni,
dà importanza alla struttura, alla sostanza.



eventualmente

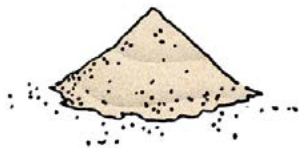


Pietra

Solida, liscia, naturale. Rimanda equilibrio e capacità riflessive.
Stimola la pazienza, la costanza e il silenzio.
Richiama la longevità e la saggezza.

Mattoni

Spavaldi e materici, non passano inosservati.
Arredano e portano all'essenza. Rimandano stabilità e personalità.



Sabbia

Divertente e giocosa, plasmabile e rilassante.
Ancorata ai ricordi, in continuo mutamento. È versatile,
può essere liquida come l'acqua, pastosa come la terra,
sfuggente come l'aria e abrasiva come il fuoco.

Bamboo

Flessibile e versatile. Leggero e al contempo robusto e resistente.
Simbolo di adattamento e tenacia.
Rimanda longevità e calma interiore.

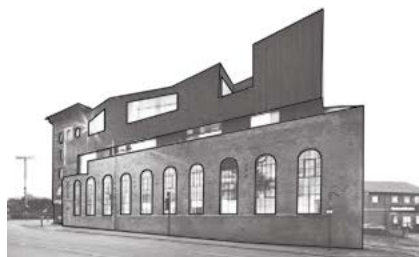
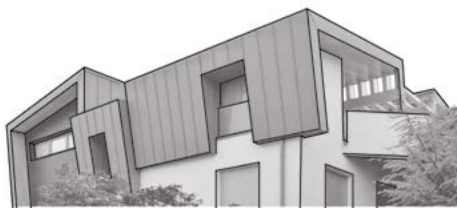
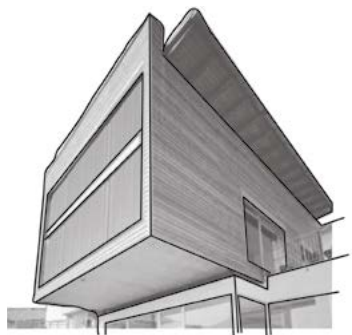


Oltre i confini

I limiti sono fatti per essere superati.

dal film Iron Man

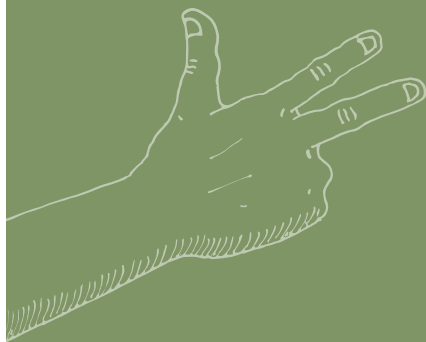




Spazi

*Complicare è facile, semplificare è difficile.
Per complicare basta aggiungere, tutto quello che si
vuole: colori, forme, azioni, decorazioni,
personaggi, ambienti pieni di cose.
Tutti sono capaci di complicare.
Pochi sono capaci di Semplificare.*

Bruno Munari



Piano inferiore

E' il mondo condiviso, lo spazio che può accogliere l'estraneo e mostrarsi in modo chiaro. E' il posto della socialità, delle cene, è la parte delle cose belle, da condividere e presentare.

Uno spazio ampio e ben illuminato che, entrando in casa, dà la sensazione di apertura, che allarga la visuale, stimolando la curiosità e l'osservazione del dettaglio.

L'ambiente unico è sobrio ed essenziale, ma anche accogliente e ricercato.

Il camino e i cuscini colorati rendono calda l'atmosfera, da serate in compagnia, tra chiacchiere e partite alla tv.

Il ferro accostato al legno e al verde salvia, rendono lo stile un incontro tra l'industriale, il rustico e l'essenziale.

Sensi coinvolti: tutti i 5 sensi.

Parole chiave: Estetica e comodità.

Affacci sul mondo: foto più spettacolari, fatte di paesaggi naturali e di architetture.

Giardino

E' il cuore della casa, l'anima pulsante.

La zona in cui coltivare le passioni e le visioni, da cui guardare il mondo fuori e quello dentro, come spettatori attenti e silenziosi.

E' l'aspetto rurale, campestre, meno raffinato ma più coltivato.

E' la novità, che porta con sé possibilità inedite e inesplorate.

E' la zona della fatica e del relax.

Accoglie gentilmente chi arriva da fuori, senza mostrare l'essenza della casa.

Sensi coinvolti: tatto, vista, olfatto.

Parole chiave: godimento e contemplazione.

Affacci sul mondo: la vista sulla città.

Qui la visuale si allarga e i confini cambiano. Qui si inizia a fantasticare.

Piano superiore

E' il mondo intimo, privato, quello a cui accedono prevalentemente i proprietari di casa.

Lo spazio in cui isolarsi, in coppia o individualmente, nei momenti di ritiro.

Pochi mobili essenziali, molti spazi funzionali.

Intima e calda la zona notte, tecnologica e attrezzata la zona studio, pensata per lavorare, per giocare e per "staccare".

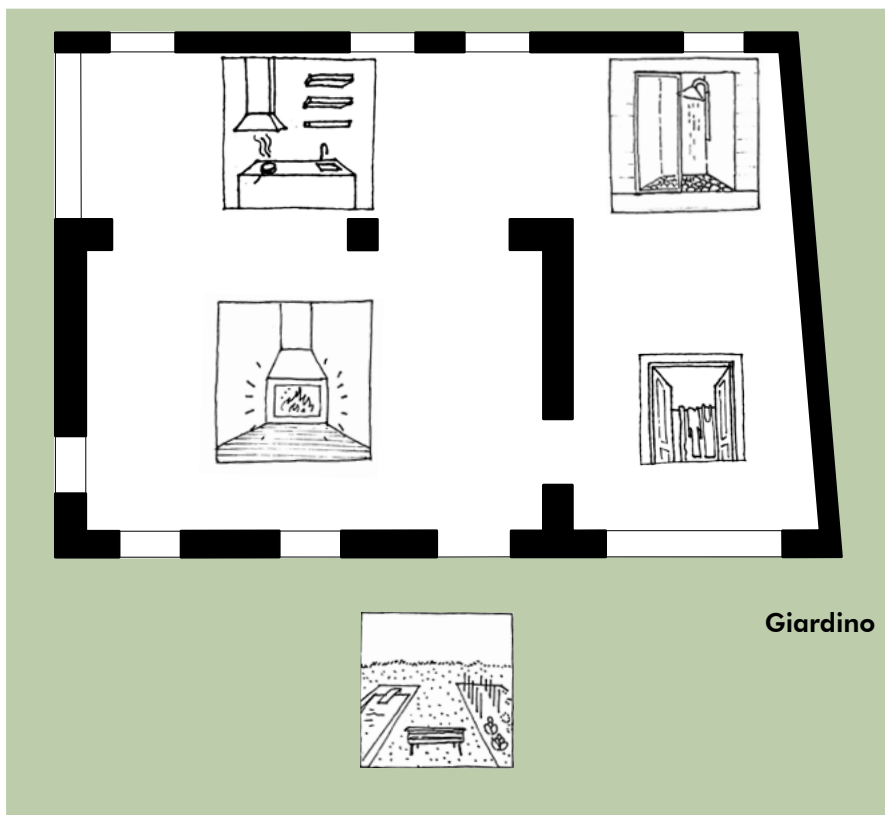
Non possono mancare Tv, radio, pc, stampanti e videogiochi, per sentirsi isolati ma restare connessi col mondo esterno.

Sensi coinvolti: vista.

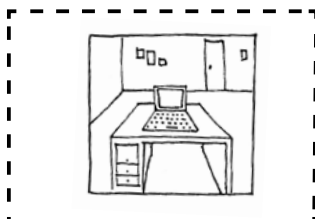
Parole chiave: Versatilità e complementarietà. La finestra della camera può mostrare il panorama o diventare un cinema privato nell'alternanza giorno/notte. La zona studio è al chiuso d'inverno e all'aperto d'estate. Nella stessa zona si alternano serietà /lavoro e divertimento/gioco, oltre che spazi di coppia e di individualità.

Affacci sul mondo: foto affettive da appendere dietro o accanto al letto e quelle giocose nella zona lavoro, per alleggerire l'atmosfera.

Piano inferiore



Giardino



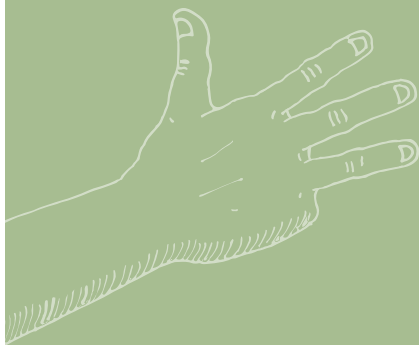
Piano superiore



Colori

Si fa presto a dire bianco, c'è quello raffinato e quello dozzinale, ogni sfumatura ha un suo carattere proprio.

Haruki Murakami



COLORI

Ogni colore ha una sua forza psichica, che crea un effetto a livello sensoriale su chi lo osserva.

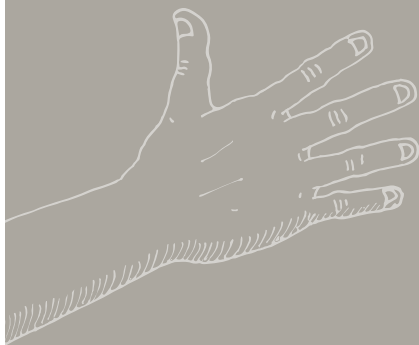
I colori pensati per l'interno sono colori semplici, eleganti, opachi.



Indiscutibili

*Le due parole più brevi e antiche, sì e no,
sono quelle che richiedono maggior riflessione*

Pitagora

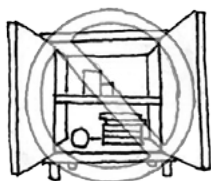


Assolutamente no!

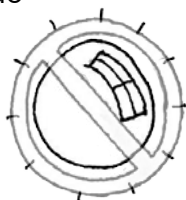
Colori accesi alle pareti



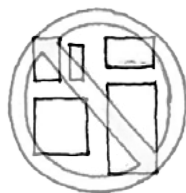
Mobili aperti



Superfici lucide



Asimmetrie

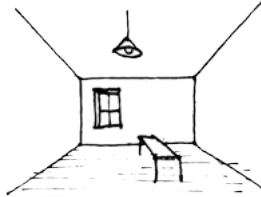


Spazi stretti



Assolutamente sì!

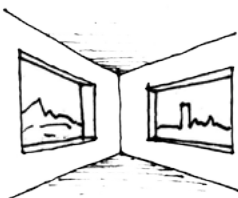
Spazi ampi



Pochi colori, removibili



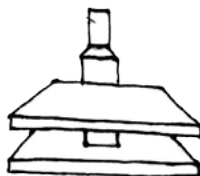
Affacci sul mondo alle pareti



Ambienti ordinati



Arredo sobrio



Prese Spin-e e Domo-titti-ca

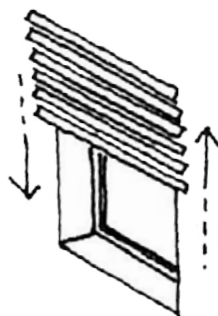
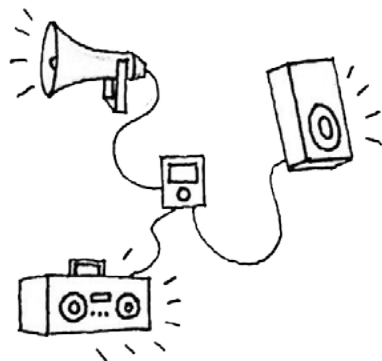
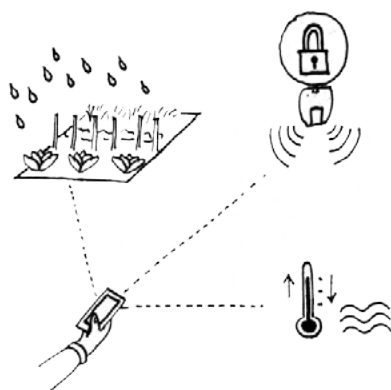
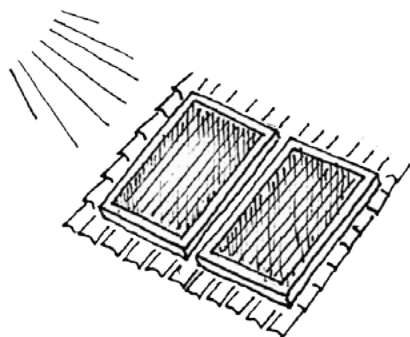
L'ironia e l'intelligenza sono sorelle di sangue.

Jean Paul



Prese, Spine e domo-Titti-ca

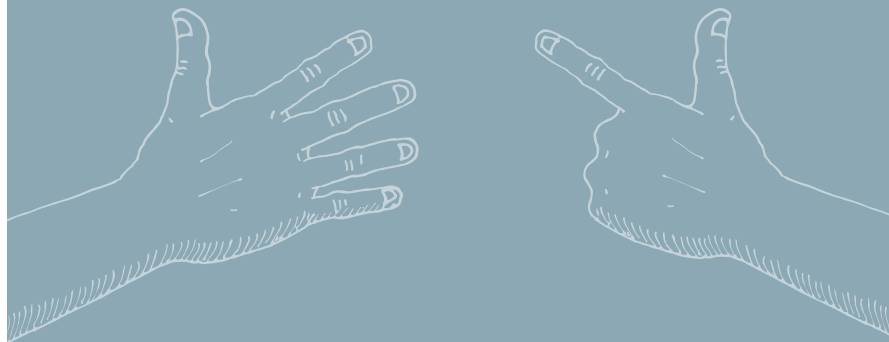
- Pannelli solari
- Programmazione a distanza
- Filodiffusione nelle camere e all'esterno
- Schermi a scorrimento automatico



Suggerzioni

Bisogna che tutto cambi perché nulla cambi.

Il Gattopardo



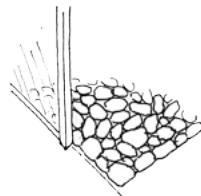
Tocca ancora a voi...

Doccia grande con pavimento di sassi

☐ Sì ☐ No ☐ Forse

.....

.....

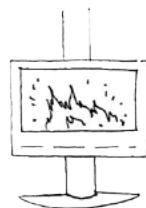


Camino in ferro (da definire se sospeso)

☐ Sì ☐ No ☐ Forse

.....

.....



Tenda per la finestra della camera da letto che diventa schermo per il proiettore

☐ Sì ☐ No ☐ Forse

.....

.....

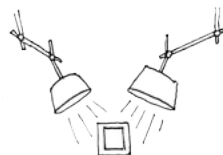


Luci a braccio che illuminino in particolare le foto appese al muro

☐ Sì ☐ No ☐ Forse

.....

.....

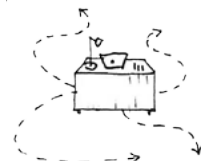


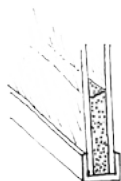
Studio "versatile" per Titti, che può cambiare location in estate e inverno

☐ Sì ☐ No ☐ Forse

.....

.....



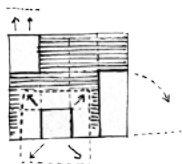


Parete/finestra di sabbia e vetro

☐ Sì ☐ No ☐ Forse

.....

.....

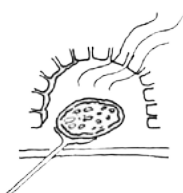


Spazi modulari e scomponibili

☐ Sì ☐ No ☐ Forse

.....

.....



Forno in muratura per pizza in giardino

☐ Sì ☐ No ☐ Forse

.....

.....

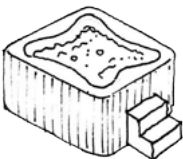


Doccia esterna, vicino alla piscina

☐ Sì ☐ No ☐ Forse

.....

.....



Idromassaggio

☐ Sì ☐ No ☐ Forse

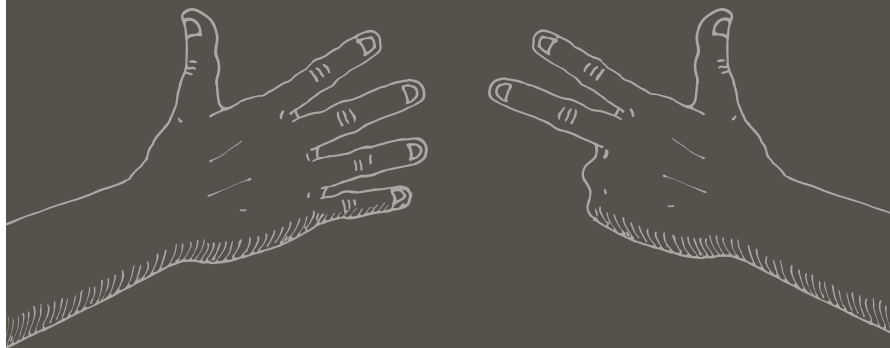
.....

.....

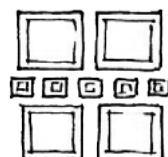
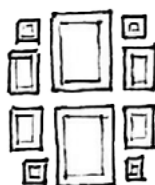
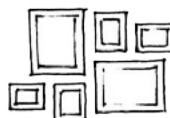
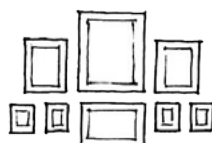
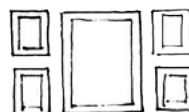
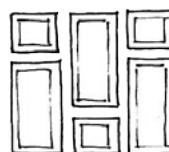
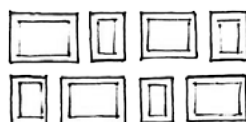
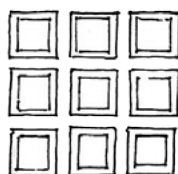
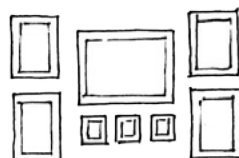
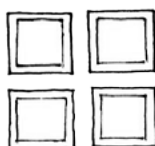
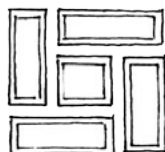
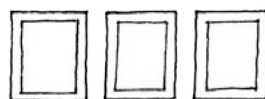
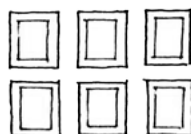
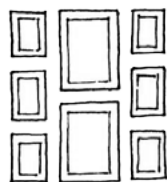
Affacci sul mondo

*Fotografare è riconoscere in uno stesso istante
e in una frazione di secondo un evento
e il rigoroso assetto delle forme percepite
con lo sguardo che esprimono e significano tale
evento. è porre sulla stessa linea di mira la mente,
gli occhi e il cuore. è un modo di vivere.*

Henri Cartier Bresson



Gli affacci sul mondo...



*Ora questa non è la fine.
Non è nemmeno l'inizio della fine.
Ma è, forse, la fine dell'inizio.*

Winston Churchill

